

Утвержден
протоколом заседания областной
комиссии по делам несовершеннолетних
и защите их прав от 31 января 2019 года
от 07.02.2019 № 1

АЛГОРИТМ

Межведомственного взаимодействия по выявлению и учету несовершеннолетних, употребляющих наркотические средства, психотропные вещества и проведению с ними профилактической работы

Настоящий алгоритм межведомственного взаимодействия по выявлению и учету несовершеннолетних, употребляющих наркотические средства, психотропные вещества и проведению с ними профилактической работы (далее – алгоритм) разработан на основании Федерального закона от 29 декабря 2012 года № 273-ФЗ «Об образовании в Российской Федерации», Федерального закона от 24 июня 1999 года № 120-ФЗ «Об основах системы профилактики безнадзорности и правонарушений несовершеннолетних», Федерального закона от 8 января 1998 года № 3-ФЗ «О наркотических средствах и психотропных веществах», Указа Президента Российской Федерации от 9 июня 2010 года № 690 «Стратегия государственной антинаркотической политики Российской Федерации до 2020 года», Указа Президента Российской Федерации от 29 мая 2017 года № 240 «Об объявлении в Российской Федерации Дестигматизация детства», Плана мероприятий на 2017–2020 годы по реализации Концепции развития системы профилактики безнадзорности и правонарушений несовершеннолетних на период до 2020 года, утвержденного распоряжением Правительства Российской Федерации от 22.03.2017 № 520-р, распоряжением Правительства Свердловской области от 26.02.2018 № 80–РП «Об утверждении межведомственного плана мероприятий по профилактике безнадзорности и правонарушений несовершеннолетних на 2018–2020 годы» в целях усиления межведомственного взаимодействия между органами образования, здравоохранения, правоохранительными органами, социальными службами и другими органами и учреждениями системы профилактики безнадзорности и правонарушений несовершеннолетних (далее – органы и учреждения системы профилактики) в вопросах профилактики употребления несовершеннолетними психотропных и наркотических веществ на территории Свердловской области.

Основными задачами настоящего алгоритма являются:

1. Вовлечение в профилактическую антинаркотическую деятельность всех органов и учреждений системы профилактики, некоммерческих и общественных организаций, родительских сообществ.
2. Снижение неблагоприятных социальных, медицинских и психологических последствий употребления психотропных веществ детьми и подростками;

3. Создание системы раннего выявления и контроля лиц, приобщенных к употреблению наркотиков и наркозависимых, на уровне школы, семьи и мест организации творческого досуга, мест неформального общения.

4. Формирование у несовершеннолетних антинаркотических установок, а также принятие своевременных мер по лечению подростков, замеченных в употреблении наркотиков.

Ожидаемый результат – оказание ранней своевременной помощи детям и подросткам, замеченным в употреблении наркотических веществ, а также предотвращение летальных исходов данной категории несовершеннолетних.

Свер্ষенствование межведомственного взаимодействия является необходимым условием эффективного противодействия распространению наркомании в среде несовершеннолетних и невозможно без четкого разделения функций профилактического влияния различных ведомств и их подведомственных учреждений, определения основных форм межведомственного профилактического антинаркотического взаимодействия.

Образовательные организации занимают важное место в системе профилактики наркомании, так как имеют большие возможности по выявлению несовершеннолетних, употребляющих психотропные и наркотические вещества, а также по проведению профилактических мероприятий различной направленности.

Межведомственное профилактическое взаимодействие по противодействию распространению наркомании среди несовершеннолетних основывается на следующих принципах:

согласованности взаимодействия органов и учреждений системы профилактики, отвечающих за различные аспекты противодействия распространению наркомании в Свердловской области в рамках своей компетенции (органы и учреждения образования, здравоохранения, социальной защиты населения, правоохранительные органы, комиссии по делам несовершеннолетних и защите их прав и другие);

взаимного информирования о принимаемых мерах по профилактике наркомании;

согласованности действий на профессиональном уровне специалистов различных профилей (педагогов, воспитателей, школьных и медицинских психологов, врачей-наркологов, социальных педагогов, сотрудников аппаратов комиссий по делам несовершеннолетних и защите их прав, сотрудников правоохранительных органов и других).

Порядок сопровождения несовершеннолетних, употребляющих психотропные и наркотические вещества, субъектами системы профилактики:

1 этап. Выявление несовершеннолетних, употребляющих психоактивные и наркотические вещества (схема 1).

В целях всестороннего обмена информацией между каждым ведомством системы профилактики наркомании представителю органов и учреждений системы профилактики обязаны в пределах своей компетенции выявлять несовершеннолетних, склонных к употреблению наркотиков, а также незамедлительно информировать:

комиссии по делам несовершеннолетних и защите их прав – о несовершеннолетних, замеченных в употреблении наркотических средств и психотропных веществ;

органы образования – о выявленных несовершеннолетних, обучающихся в образовательных учреждениях, замеченных в употреблении наркотических средств и психотропных веществ;

органы опеки и попечительства – о несовершеннолетних, оставшихся без попечения родителей или законных представителей, замеченных в употреблении наркотических средств и психотропных веществ;

органы социальной защиты населения – о несовершеннолетних, нуждающихся в помощи государства в связи с наркозависимостью, а также о выявлении семей, находящихся в социально опасном положении, имеющих наркозависимых членов семьи;

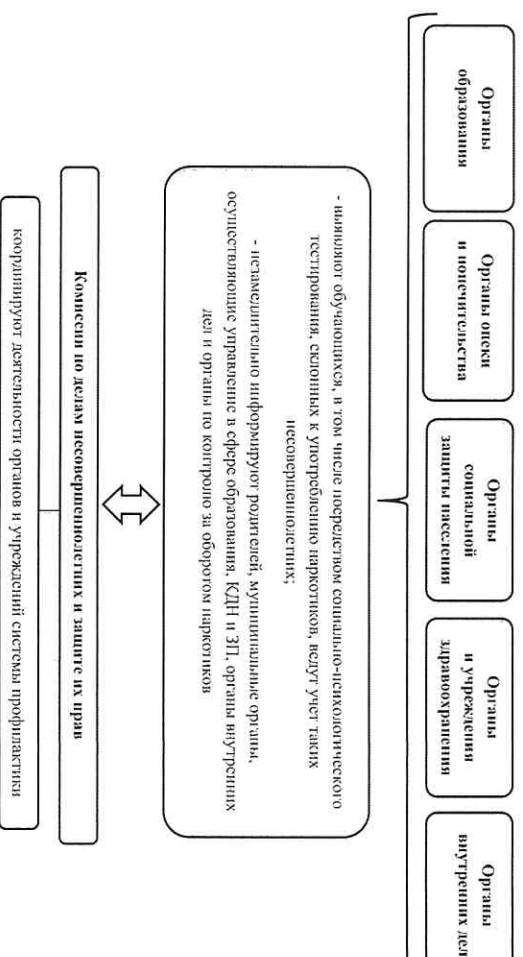
органы внутренних дел – о выявлении лиц, вовлекающих несовершеннолетних в употребление наркотических средств и психотропных веществ, о фактах сбыта наркотиков в образовательных учреждениях, местах досуга подростков и молодежи, а также о несовершеннолетних, склонных к употреблению наркотиков;

органы и учреждения здравоохранения – о выявлении несовершеннолетних, замеченных в употреблении наркотических средств и психотропных веществ, нуждающихся в обследовании, наблюдении или лечении.

При этом каждый орган и учреждение системы профилактики обязаны обеспечить хранение и использование информации, полученной от других органов и учреждений системы профилактики наркомании, в порядке, обеспечивающем ее конфиденциальность.

Органами и учреждениями системы профилактики совместно определяются и принимаются меры, направленные на реабилитацию несовершеннолетних, в целях недопущения повторного употребления наркотических средств и психотропных веществ.

Схема 1. Выявление несовершеннолетних, употребляющих психоактивные и наркотические вещества, субъектами системы профилактики



Алгоритм действий педагогов и администрации образовательной организации при подозрении, что несовершеннолетний на территории организации находится в состоянии наркотического опьянения

1. Незамедлительно поставить в известность о случившемся руководство образовательной организации.
2. Незамедлительно сообщить родителям ребенка о случившемся и пригласить их в образовательную организацию.
3. Ответить ребенку в медицинский кабинет образовательной организации, в котором врач сможет оценить состояние ребенка и при необходимости вызвать бригаду скорой медицинской помощи (свидетельствовать несовершеннолетнему на состоянии наркотического опьянения в присутствии родителей или законных представителей). В случае отсутствия медицинского работника удалит обучающегося из учебного класса и по возможности изолировать его от остальных обучающихся и вызвать бригаду скорой медицинской помощи.
4. Незамедлительно сообщить в территориальный орган МВД России на районном уровне Свердловской области о выявленном факте потребления наркотических средств обучающимся в целях принятия своевременных мер по установлению причин и обстоятельств потребления наркотиков.
5. В случае отказа родителей ребенка от вызова бригады скорой медицинской помощи порекомендовать им обратиться в кабинет медицинского освидетельствования на состояние наркотического опьянения.
6. Информировать родителей о государственных медицинских учреждениях, оказывающих квалифицированную наркологическую помощь несовершеннолетним.
7. Обучающиеся, которые замечены в случаях употребления психоактивных веществ, должны быть по согласованию с врачом образовательной организации поставлены на внутренний учет образовательной организации.

Алгоритм действий при выявлении несовершеннолетнего, находящегося в состоянии острого отравления наркотическими веществами (психотропными, одурманивающими)

- Признаками острого отравления являются: потеря сознания, резкая бледность, неглубокое и редкое дыхание, плохо прощупывающийся пульс, отсутствие реакции на раздражители, рвота.
- При остром отравлении важно вовремя оказать первую помощь и вызвать скорую медицинскую помощь.
- Этапы оказания первой помощи при отравлении наркотическими веществами (психотропными, одурманивающими):
1. Вызвать скорую медицинскую помощь.
 2. Уложить пострадавшего с приподнятой верхней половиной туловища и повернутой на бок головой.

3. Очистить дыхательные пути от слизи и рвотных масс.
4. Тщательно осмотреть состояние кожных покровов.
5. Следить за характером дыхания до прибытия врача.
6. При частоте дыхательных движений меньше 8–10 раз в 1 минуту сделать искусственное дыхание «изо рта в рот».

Алгоритм действий педагога при возникновении подозрения, что несовершеннолетний периодически употребляет наркотические вещества

1. Понаблюдать за обучающимся, не демонстрируя преувеличенного внимания.
2. Постараться установить с ребенком контакт и корректно предложить ему помощь.
3. Корректно сообщить о своих подозрениях родителям (законным представителям) несовершеннолетнего.
4. Порекомендовать родителям обратиться за консультацией к психологам или социальным педагогам.
5. При подозрении на групповое потребление наркотиков провести беседы с родителями всех членов группы. В ряде случаев это целесообразно осуществлять в виде собрания с приглашением врача-психиатра, врача-нарколога, работника правоохранительных органов.
6. Организовать индивидуальные встречи подростков и их родителей с врачом психиатром-наркологом.
7. Предоставить подросткам и их родителям информацию о возможности анонимного обследования и лечения, указать адреса и телефоны организаций, работающих в данном направлении.

ПАМЯТКА ПЕДАГОГУ

- Общие признаки начала употребления психоактивных и наркотических веществ несовершеннолетним:
- 1) снижение интереса к учебе, к обычным увлечениям;
 - 2) появляется отчужденность, эмоционально холодное отношение к окружающим, могут усиливаться такие черты, как скрытность и лживость;
 - 3) нередко возможны эпизоды агрессивности, раздражительности, которые сменяются периодами неестественного благодушия;
 - 4) компания, с которой общается подросток, зачастую состоит из лиц более старшего возраста;
 - 5) эпизодическое наличие крупных или непонятного происхождения больших сум денег, не соответствующих статусу семьи. Появляется стремление занять деньги или отобрать их у более слабых;
 - 6) частое общение и совместное времяпрепровождение с подростками, которые замечены в употреблении наркотиков и (или) других психоактивных веществ;

- 7) повышенный интерес к детям из обеспеченных семей, навязчивое стремление с ними подружиться;
- 8) наличие таких атрибутов наркотизации как шприцов, игл, небольших пузырьков, капсул из-под лекарств либо блистеров из-под таблеток, небольших пакетов из целлофана или фольги, тюбиков из-под клея, пластиковых пакетов от резко пахнущих веществ, наличие специфического химического запаха от одежды и изо рта;
- 9) изменение аппетита — от полного отсутствия до резкого усиления, обжорства, периодическая тошнота, рвота;
- 10) наличие следов от инъекций в области локтевых сгибов, предплечий, кистей рук, раздражение на коже, слезящихся оболочках;
- 11) беспричинное сужение или расширение зрачков.
- В момент употребления синтетических наркотических средств могут наблюдаться:
- кашель;
 - сухость во рту;
 - помутнение или покраснение склер глаз;
 - нарушение координации движения;
 - дезориентация во времени и пространстве;
 - головокружение;
 - учащенный пульс, сердцебиение;
 - тошнота, рвота.
- Решающим признаком употребления подростком психоделических и наркотических средств является выявление состояния наркотического одурманивания, установленного врачом, в частности, врачом психиатром-наркологом.
- Тактичность и осторожность в работе с несовершеннолетним, имеющим наркологические проблемы, являются обязательным правилом, так как необоснованные подозрения в употреблении наркотических веществ могут сами по себе оказать психотравмирующим фактором и, в свою очередь, к их реальному употреблению.
- При обнаружении признаков, которая содержит информацию о ссылке на интернет-сайт (мессенджеры), с помощью которого можно приобрести наркотическое средство, или названия наркотических средств (это может быть сленговое название) с указанием номера телефона на знаниях, сооружениях, либо на прилегающей территории, необходимо проинформировать органы внутренних дел, управляющую компанию (администрацию района или города) с целью принятия мер по устранению данной ссылки.
- Методическое пособие «Навигатор профилактики» можно скачать для использования в работе по ссылке по ссылке <https://serp.dn/methodicheskie-materialy/navigator>.

ПАМЯТКА РОДИТЕЛЯМ

1. Собрать максимум информации о приеме наркотиков ребенком: что принимал, сколько, как часто, с какими последствиями, степень тяги, осознание или неосознание опасности;
 - об обществе или компании, где ребенок оказался втянутым в употребление наркотиков.
 2. Не проводить беседы, которые имеют правоустанавливающий характер, содержат угрозы, обвинения «посадить» ребенка, «сдать» его в больницу, так как они быстро становятся для него привычными, вырабатывают безразличие к своему поведению.
 3. Обсудить свои наблюдения с ребенком, поддержать ребенка, проявив уважение и заботу.
 4. Не стоит верить заверениям, что он сможет решить проблему самостоятельно, без специальной помощи, необходимо уговорить ребенка обратиться к специалисту (не позволяйте подростку заниматься самолечением, используя для этого медикаменты или иные способы, рекомендованные кем-то из его окружения либо иными лицами).
- 2 этап. Комплексное сопровождение несовершеннолетних, употребляющих психоделические и наркотические вещества (схема 2)**
- Основные функции органов и учреждений системы профилактики:
- 2.1. Территориальные комиссии по делам несовершеннолетних и защите их прав:
 - 2.1.1. Осуществляют постановку на учет несовершеннолетних, употребляющих наркотические средства и психотропные вещества, организуют проведение индивидуальной профилактической работы с несовершеннолетними, направленную на социальную реабилитацию и оказание всех видов помощи.
 - 2.1.2. Осуществляют координацию деятельности органов и учреждений системы профилактики по социальной реабилитации и оказанию всех видов помощи. Анализируют результаты оказываемой помощи.
 - 2.1.3. Не допускают нарушения прав и законных интересов несовершеннолетних, подверженных наркозависимости: на лечение, образование, учебу и труд, отдых, оздоровление, жилище и другие права, определенные законодательством Российской Федерации и Свердловской области.
 - 2.2. Органы образования:
 - 2.2.1. Создают условия для проведения на регулярной основе мониторинга распространённости употребления наркотических и психотропных средств в целях систематического анализа и принятия профилактических мер, в том числе посредством проведения социально-психологического тестирования на выявление факторов риска наркотизации.
 - 2.2.2. Принимают меры по обеспечению занятости детей и подростков, склонных к употреблению наркотических средств и психотропных веществ,

организации их летнего отдыха и досуга, по сохранению и развитию учреждений дополнительного образования детей, расширению видов занятий с целью обеспечения интересов школьников, их творческого развития и самореализации.

2.2.3. Организуют учет несовершеннолетних, употребляющих наркотические средства и психотропные вещества.

2.2.4. Разрабатывают и внедряют в практику работы образовательных организаций программы и методики, направленные на формирование несовершеннолетних законопослушного поведения и стремления к здоровому образу жизни.

2.2.5. Принимают меры по созданию системы консультационной помощи специалистами различных ведомств, работающих с детьми и молодежью. Информационная карта организации и специалистов, осуществляющих психолого-педагогическую, медицинскую, социальную помощь и сопровождение несовершеннолетних, оказавшихся в сложной жизненной ситуации, размещена на главной странице официального сайта государственного бюджетного учреждения Свердловской области «Центр психолого-педагогической, медицинской и социальной помощи «Лад»» в информационно-телекоммуникационной сети «Интернет» (<http://semlado.pl>). Ознакомиться с картой можно пройдя по ссылке <http://map.semlado.com/>.

2.2.6. Обеспечивают информирование работников образовательных организаций, обучающихся и родителей о негативных последствиях употребления наркотиков.

2.2.7. Организуют взаимодействие образовательных организаций, территориальных комиссий по делам несовершеннолетних и защите их прав, наркологической подгруппы службы, органов внутренних дел, органов и учреждений социальной обеспечения по вопросам профилактики употребления несовершеннолетними наркотических средств и психотропных веществ.

2.2.8. Обеспечивают контроль за созданием системы профилактики и реабилитационной среды в структуре образования для несовершеннолетних, имеющих склонность к употреблению психотропных и наркотических веществ.

2.3. Образовательные организации:

2.3.1. Выявляют обучающихся, склонных к потреблению наркотиков, ведут учет таких несовершеннолетних.

2.3.2. Незамедлительно информируют родителей (законных представителей) о проблемах несовершеннолетнего, связанных с потреблением наркотиков.

2.3.3. Незамедлительно информируют органы внутренних дел и (или) органы по контролю за оборотом наркотических средств и психотропных веществ:

о выявлении родителей (законных представителей) несовершеннолетних и иных лиц, вовлекающих их в совершение правонарушений, связанных с незаконным оборотом наркотиков;

о правонарушениях, связанных с незаконным оборотом наркотиков, совершенных несовершеннолетними либо совершенных иными лицами на территории учреждения.

2.3.4. Информировуют муниципальные органы, осуществляющие управление в сфере образования, о несовершеннолетних, склонных к потреблению наркотиков.

2.3.5. Проводят с обучающимися, склонными к потреблению наркотиков, индивидуальную профилактическую работу посредством разработки и реализации индивидуальной комплексной программы сопровождения несовершеннолетних данной категории по разделам (направлениям): образовательный, досуговый, трудовой, социально-психологический, лечебно-профилактический и другие.

2.3.6. Проводят мероприятия по предупреждению употребления несовершеннолетними наркотических средств и психотропных веществ, в том числе организуют семейное консультирование, привлекают группы родительской поддержки, сотрудников аппаратов комиссий по делам несовершеннолетних и защите их прав, центров социального обслуживания семьи и детей, органов внутренних дел, врачей-наркологов.

2.3.7. Создают воспитательную систему, направленную на формирование у школьников ценностных ориентаций, духовности, патриотизма, трудовой мотивации.

2.3.8. Создают условия для саморазвития и самореализации личности обучающихся во внеурочное время, развивают существующие, а также организуют новые детские, подростковые, юношеские объединения по интересам.

2.3.9. Разрабатывают и внедряют общешкольные антинаркотические мероприятия: тематические круглые столы, дискуссии и конференции, конкурсы газет, выставок, плакатов, рисунков, беседы в классах с учетом возраста детей, тематические классные часы с профилактической тематикой.

2.3.10. Обеспечивают реализацию программ и методик, направленных на формирование у несовершеннолетних законопослушного поведения и стремления к здоровому образу жизни.

2.3.11. Организуют проведение систематических медицинских комплексных профилактических осмотров обучающихся.

2.4. Органы и учреждения здравоохранения:

2.4.1. Обеспечивают выявление, диспансерное наблюдение и лечение несовершеннолетних, употребляющих спиртные напитки, наркотические средства, психотропные или одурманивающие вещества, а также осуществление других входящих в их компетенцию мер по профилактике алкоголизма, наркомании и токсикомании среди молодежи и связанных с этим нарушений в поведении.

2.4.2. Проводят консультирование семей, имеющих наркозависимых детей, замеченных в употреблении психотропных веществ.

2.4.3. Обеспечивают круглосуточный прием лиц, находящихся в состоянии алкогольного или наркотического опьянения, для оказания им медицинской помощи при наличии показаний медицинского характера.

2.4.4. Обеспечивают распространение санитарно-гигиенических знаний среди несовершеннолетних, их родителей или законных представителей, а также

проведение пропаганды здорового образа жизни (совместно со средствами массовой информации, учреждениями образования и социальной защиты населения).

2.4.5. Обеспечивают проведение для специалистов органов и учреждений системы профилактики информационно-методических семинаров по вопросам предупреждения наркозависимости.

2.5. Территориальные органы МВД России на районном уровне Свердловской области:

2.5.1. Подразделения по делам несовершеннолетних органов внутренних дел проводят индивидуальную профилактическую работу с несовершеннолетними, замеченными в употреблении наркотических средств и психотропных веществ.

2.5.2. Устанавливают причины и обстоятельства, связанные с приобретением и употреблением несовершеннолетними наркотических средств и психотропных веществ.

2.5.3. Уведомляют родителей или законных представителей несовершеннолетних о доставлении несовершеннолетнего опьянения, о совершении органом внутренних дел в состоянии наркотического опьянения, о совершении ими правонарушений или антиобщественных действий.

2.5.4. Осуществляют взаимодействие с филиалами федерального казенного учреждения «Уголовно-исполнительная инспекция Гланово управления Федеральной службы исполнения наказания по Свердловской области». Получают необходимые сведения из воспитательных колоний в отношении осужденных несовершеннолетних, склонных к немедлинскому потреблению наркотических средств и психотропных веществ.

2.5.5. Анализируют состояние работы по предупреждению систематического употребления наркотических и психотропных веществ несовершеннолетними.

2.5.6. Участвуют в проведении мероприятий по выявлению несовершеннолетних, допускающих немедлинское употребление наркотических средств, психотропных и одурманивающих веществ, мест их концентрации, возможного сбыта, приобретения и употребления указанных средств и веществ, а также лиц, вовлекающих несовершеннолетних в употребление наркотических средств, психотропных или одурманивающих веществ.

2.6. Органы и учреждения социальной защиты населения осуществляют в пределах полномочий индивидуальную профилактическую работу с несовершеннолетними, употребляющими наркотические средства или психотропные вещества без назначения врача, посредством предоставления срочных, социально-педагогических, социально-психологических, социально-бытовых, социально-правовых услуг несовершеннополетним, находящимся в социально опасном положении или иной трудной жизненной ситуации и признанным нуждающимся в социальном обслуживании.

2.7. Государственное бюджетное учреждение Свердловской области «Центр психолого-педагогической, медицинской и социальной помощи «Ладок»:

2.7.1. Осуществляет психолого-педагогическую и социальную помощь несовершеннолетним, употребляющим наркотические вещества, после прохождения ими медицинской реабилитации.

2.7.2. Составляет рекомендации по индивидуальной работе с несовершеннолетними для педагогов учреждения, в котором он проходит обучение, а также для родителей (законных представителей).

2.7.3. Обеспечивает информационно-методическую поддержку педагогам Свердловской области по вопросам профилактики наркомании среди несовершеннолетних и организации системы комплекса реабилитационных мероприятий.

2.8. Центры занятости населения:

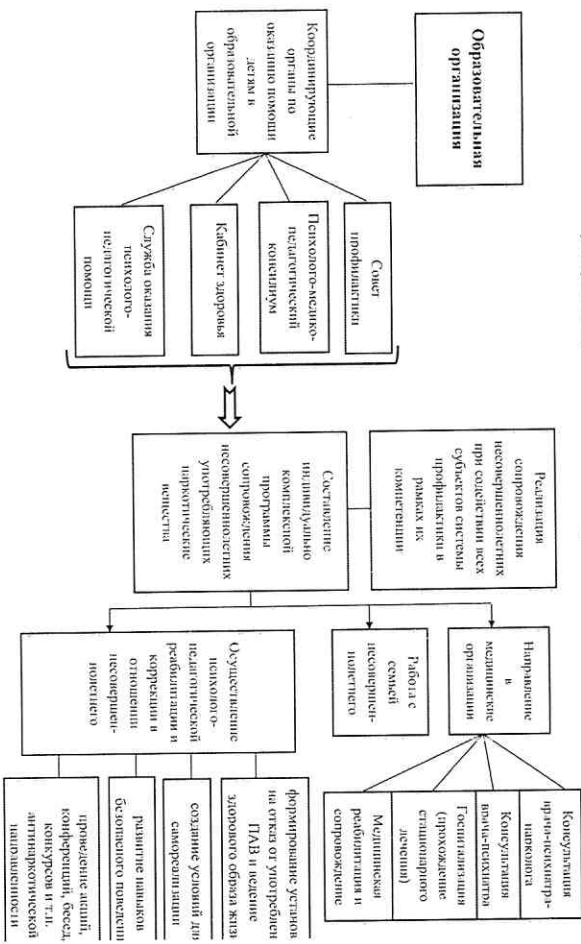
2.8.1. Участвуют в профессиональной ориентации подростков;

2.8.2. Оказывают содействие в трудоустройстве, профессиональном обучении несовершеннолетних.

3 этап. Постспровождение несовершеннолетних, употребляющих психоактивные и наркотические вещества

Оказание психолого-педагогической, социальной и медицинской поддержки несовершеннолетнему всеми субъектами системы профилактики в реабилитационный период, в том числе помощи в получении образования, трудоустройстве с целью его социализации в обществе.

Схема 2. Психолого-педагогическое, медицинское и социальное сопровождение несовершеннолетних, употребляющих психоактивные и наркотические вещества



13

Перечень государственных медицинских учреждений и подразделений к ним муниципальных образований, расположенных на территории Свердловской области, для оказания амбулаторной наркологической помощи

№ п/п	Наименование учреждения	Принадлежность муниципальное образование
Южный управленческий округ Свердловской области		
1	Филиал «Южная психиатрическая больница» ГБУЗ СО «Свердловская областная клиническая психиатрическая больница»	Город Камеиск–Уральский Камеискский городской округ Асбестовский городской округ Майшевский городской округ
2	ГБУЗ СО «Верхоярская центральная районная больница»	Верхоярский городской округ Городской округ Верхнее Дурово Муниципальное образование поселок Уралестин
3	ГБУЗ СО «Богдановичская центральная районная больница»	Городской округ Богданович
4	ГБУЗ СО «Редфинская городская больница»	Городской округ Редфинский
5	ГБУЗ СО «Сухоложская центральная районная больница»	Городской округ Сухой Луг
6	ГБУЗ «Медино-санитарная часть № 32» ФМБА России 1. Заречный	Городской округ Заречный
7	ГБУЗ СО «Арамильская городская больница»	Арамильский городской округ
8	ГБУЗ СО «Верховская центральная городская больница»	Верховский городской округ

14

№ п/п	Наименование учреждения	Прикрепленные муниципальные образования
9	ГБУЗ СО «Сысертская центральная районная больница»	Сысертский городской округ
	Горнозаводской управленческий округ Свердловской области	
1	ГБУЗ СО «Айер-Нейнинская городская поликлиника»	Городской округ Верх-Нейвинский
2	ГБУЗ СО «Верхнеисадлинская центральная городская больница»	Верхнеисадлинский городской округ
3	ГБУЗ СО «Городская больница г. Верхний Тагил»	Городской округ Верхний Тагил
4	ГБУЗ СО «Центральная городская больница г. Верхняя Тура»	Городской округ Верхняя Тура
5	ГБУЗ СО «Кировградская центральная городская больница»	Кировградский городской округ
6	ГБУЗ СО «Центральная городская больница г. Кушва»	Кушвинский городской округ
7	ГБУЗ СО «Невьянская центральная районная больница»	Невьянский городской округ
8	ГБУЗ СО «Пенхиматрическая больница № 7»	Город Нижний Тагил Горноуральский городской округ Городской округ ЗАТО Свободный
9	ГБУЗ СО «Нижнеисадлинская центральная городская больница»	Городской округ Нижняя Салда
10	ФГУЗ «Центральная поликлиника № 31» ФМБА России г. Новоуральск	Новоуральский городской округ

№ п/п	Наименование учреждения	Прикрепленные муниципальные образования
	Северный управленческий округ Свердловской области	
1	ГБУЗ СО «Центральная районная больница Верхотурского района»	Городской округ Верхотурский
2	Финанс «Северная поликлиническая больница» ГБУЗ СО «Свердловская областная клиническая поликлиническая больница»	Волынский городской округ Соснинский городской округ (г. Маршата, д. Андриановичи) Городской округ Красноуральск Гринский городской округ Городской округ Пыльма Серовский городской округ Серовский район Городской округ «Город Лесной»
3	ГБУЗ СО «Ивдельская центральная районная больница»	Ивдельский городской округ
4	ГБУЗ СО «Карпинская центральная городская больница»	Городской округ Карпинск
5	ГБУЗ СО «Канзанарская центральная городская больница»	Канзанарский городской округ
6	ГБУЗ СО «Красноуральская городская больница»	Городской округ Красноуральск
7	ГБУЗ СО «Нижнетурнинская центральная городская больница»	Нижнетурнинский городской округ
8	ГБУЗ СО «Новоиздлинская районная больница»	Новоиздлинский городской округ

№ п/п	Наименование учреждения	Приравненные муниципальные образования
9	ГБУЗ СО «Северуральская центральная городская больница»	Северуральский городской округ
Защитный управленческий округ Свердловской области		
1	ГБУЗ СО «Арнинская центральная районная больница»	Арнинский городской округ
2	ГБУЗ СО «Ачитская центральная районная больница»	Ачитский городской округ
3	ГБУЗ СО «Ысыртская городская больница»	Ысыртский городской округ
4	ГБУЗ СО «Верхотуринская центральная городская больница им. П.Д. Веролина»	Городской округ Верхняя Пышма Городской округ Среднеуральск
5	ГБУЗ СО «Детярская городская больница»	Городской округ Детярск
6	ГБУЗ СО «Красноуральская центральная районная больница»	Городской округ Красноуральск Красноуральский округ
7	ГБУЗ СО «Нижнесергинская центральная районная больница»	Нижнесергинский муниципальный район Камышевское сельское поселение Михайловское муниципальное образование Городское поселение Верхние Серги Нижнесергинское городское поселение Рыбоний поселок Апп
8	Филиал «Первоуральская психиатрическая больница» ГБУЗ СО «Свердловская областная клиническая психиатрическая больница»	Городской округ Первоуральск Городской округ Староуткино

17

№ п/п	Наименование учреждения	Приравненные муниципальные образования
9	Филиал «Полеская психиатрическая больница» ГБУЗ СО «Свердловская областная клиническая психиатрическая больница»	Полеской городской округ
10	ГБУЗ СО «Ревдинская городская больница»	Городской округ Рева
11	ГБУЗ СО «Шалинская центральная городская больница»	Шалинский городской округ
Восточный управленческий округ Свердловской области		
1	ГБУЗ СО «Алмашевская центральная районная больница»	Муниципальное образование Алмашевское Муниципальное образование Махневское
2	ГБУЗ СО «Алапаевская центральная городская больница»	Муниципальное образование город Алапаевск
3	ГБУЗ СО «Аргатовская центральная районная больница»	Аргатовский городской округ
4	ГБУЗ СО «Байкаловская центральная районная больница»	Байкаловский муниципальный район Байкаловское сельское поселение
5	ГБУЗ СО «Ирбитская центральная городская больница»	Муниципальное образование город Ирбит Ирбитское муниципальное образование
6	ГБУЗ СО «Камышловская центральная районная больница»	Камышловский городской округ Камышловский муниципальный район Галкинское сельское поселение

18

№ п/п	Наименование учреждения	Прикрепленные муниципальные образования
		Восточное сельское поселение Калиновское сельское поселение Обуховское сельское поселение
7	ГБУЗ СО «Пышминская центральная районная больница»	Пышминский городской округ
8	ГБУЗ СО «Свободо-Туринская центральная районная больница»	Свободо-Туринский муниципальный район Нитинское сельское поселение Свободо-Туринское сельское поселение Слапковское сельское поселение Усть-Нитинское сельское поселение
9	ГБУЗ СО «Тавдинская центральная районная больница»	Тавдинский городской округ
10	ГБУЗ СО «Талицкая центральная районная больница»	Талицкий городской округ
11	ГБУЗ СО «Туулымская центральная районная больница»	Туулымский городской округ
12	ГБУЗ СО «Туринская центральная районная больница им. О.Д. Зубова»	Туринский городской округ
13	ГБУЗ СО «Режевская центральная районная больница»	Режевской городской округ

19

№ п/п	Наименование учреждения	Прикрепленные муниципальные образования
	Муниципальное образование «город Екатеринбург»	
1	ГБУЗ СО «Свердловская областная клиническая психиатрическая больница»	Муниципальное образование «город Екатеринбург»

20

Перечень государственных медицинских учреждений и прикрепленных к ним муниципальных образований для экстренной, неотложной и плановой госпитализации лиц с наркологическими расстройствами

№ п/п	Наименование учреждения	Прикрепленные муниципальные образования и показатели для госпитализации
1.	ГБУЗ СО «Свердловская областная клиническая психиатрическая больница»	1. Дети старше 15 лет с наркологическими расстройствами, направленные на принудительное лечение общего типа, проживающие в муниципальных образованиях: Арамильский городской округ; Борсоякский городской округ; Белоуральский городской округ; Городской округ Верхние Дурово; Муниципальное образование поселок Уралский, городской округ Заречный; Пышминский городской округ; Режевской городской округ; Сысертский городской округ; Таборинский муниципальный район; Талицкий городской округ; Туулымский городской округ; 2. Женщины и дети старше 15 лет с наркологическими

21

№ п/п	Наименование учреждения	Прикреплённые муниципальные образования и показатели для госпитализации
2.	ГБУЗ СО «Психиатрическая больница № 3»	Прикреплённые муниципальные образования и показатели для госпитализации: расстройств типа, направленные на принудительное лечение общего типа, проживающие в Кировском районе муниципального образования «город Екатеринбург»; 3. Дети старше 15 лет с наркологическими расстройствами, направленные на принудительное лечение общего типа, проживающие в муниципальных образованиях: городской округ Красноуральск; муниципальное образование Красноуральский округ; Артемовский городской округ; Артинский городской округ; Антисийский городской округ; 4. Дети с наркологическими расстройствами, проживающие в муниципальных образованиях: муниципальное образование «город Екатеринбург»; Армандьевский городской округ; Бережовский городской округ; Режевской городской округ; Сысертский городской округ; 5. Дети младше 15 лет, направленные в Свердловской области лечение общего типа, проживающие в Свердловской области. Дети старше 15 лет (мальчики) с наркологическими расстройствами, направленные на принудительное лечение психиатрический стационар специализированного типа из всех муниципальных образований Свердловской области. Дети старше 15 лет с наркологическими расстройствами, направленные на принудительное лечение общего типа, жители муниципальных образований: «город Екатеринбург»

22

№ п/п	Наименование учреждения	Прикреплённые муниципальные образования и показатели для госпитализации
3.	ГБУЗ СО «Психиатрическая больница № 6»	Оксеннодорожский, Орджоникидзевский районы); городской округ Верхняя Пышма; городской округ Среднеуральск Дети старше 15 лет с наркологическими расстройствами, направленные на принудительное лечение общего типа, проживающие в муниципальном образовании «город Екатеринбург» (Верх-Исетский, Октябрьский Ленинский, Челябинский районы)
4.	ГБУЗ СО «Психиатрическая больница № 7»	1. Дети старше 15 лет с наркологическими расстройствами, направленные на принудительное лечение общего типа, проживающие на территории Горнозаводского управленческого округа Свердловской области и муниципальных образований: Канкаларский городской округ; городской округ Красноуральск; Муниципальное образование город Алапаевск; Муниципальное образование город Алапаевск; Муниципальное образование Алапаевское; 2. Дети с наркологическими расстройствами, проживающие на территории Горнозаводского управленческого округа Свердловской области и муниципальных образований: Качканарский городской округ; городской округ Красноуральск; Муниципальное образование город Алапаевск; Муниципальное образование город Алапаевск; Муниципальное образование Алапаевское; 1. Дети старше 15 лет с наркологическими расстройствами, направленные на принудительное лечение общего типа,
5.	Филиал «Первоуральская больница» ГБУЗ СО «Свердловская областная психиатрическая больница»	Муниципальное образование Алапаевское; Муниципальное образование город Алапаевск; Муниципальное образование Алапаевское; 1. Дети старше 15 лет с наркологическими расстройствами, направленные на принудительное лечение общего типа,

23

№ п/п	Наименование учреждения	Прикрепленные муниципальные образования и показатели для госпитализации
6.	Филиал «Южная психиатрическая больница» ГБУЗ СО «Свердловская областная клиническая психиатрическая больница»	Дети старше 15 лет с наркологическими расстройствами, направленные на принудительное лечение общего типа, проживающие в Полевском городском округе
7.	Филиал «Южная психиатрическая больница» ГБУЗ СО «Свердловская областная клиническая психиатрическая больница»	1. Дети старше 15 лет с наркологическими расстройствами, направленные на принудительное лечение общего типа, проживающие в муниципальных образованиях: Камениский городской округ; муниципальное образование «Город Камеиск-Уральский»; 2. Дети с наркологическими расстройствами, проживающие на территории Южного управленческого округа Свердловской области; 3. Дети старше 15 лет с наркологическими расстройствами, направленные на принудительное лечение общего типа, проживающие в муниципальных образованиях: Асбестовский городской округ; городской округ Рефтинский; Магистровский городской округ; 4. Дети старше 15 лет с наркологическими расстройствами.

24

№ п/п	Наименование учреждения	Прикрепленные муниципальные образования и показатели для госпитализации
8.	Филиал «Свердловская психиатрическая больница» ГБУЗ СО «Свердловская областная клиническая психиатрическая больница»	1. Дети старше 15 лет с наркологическими расстройствами, направленные на принудительное лечение общего типа, проживающие в муниципальных образованиях: городской округ Красноуральск; городской округ Верхотурский; Гриневский городской округ; Ивдельский городской округ; Новоалександровский городской округ; городской округ Нелья; 2. Дети с наркологическими расстройствами, проживающие на территории Северного управленческого округа Свердловской области, за исключением жителей Каменарский городской округ; городской округ Красноуральск; Нижнетуринский городской округ; 3. Дети старше 15 лет с наркологическими расстройствами, направленные на принудительное лечение общего типа, проживающие в Серовском городском округе; 4. Дети старше 15 лет с наркологическими расстройствами, направленные на принудительное лечение общего типа, проживающие в муниципальных образованиях: Богданский городской округ; городской округ Карпинск; Североуральский городской округ; Сосновский городской округ (д. Марзетты, д. Андриановичино)

№ п/п	Наименование учреждения	Принятые меры по организации образовательного процесса и оказания помощи для госпитализации
9.	ГБУЗ СО «Ирбитская центральная городская больница»	1. Дети старше 15 лет с наркологическими расстройствами, направляемые на принудительное лечение общего типа, проживающие в муниципальных образованиях: Муниципальное образование город Ирбит; Ирбитское муниципальное образование; Байкаловский муниципальный район; Слободо-Туринский муниципальный район; Талицкий городской округ; Туринский городской округ; 2. Дети с наркологическими расстройствами, проживающие на территории Восточного управленческого округа Свердловской области, за исключением жителей муниципальных образований: Муниципальное образование город Алапаевск; Муниципальное образование Алапаевское
10.	ФГУЗ «ЦМСП № 31» ФМБА России г. Новоуральск	Лица с наркологическими расстройствами (включая принудительное лечение общего типа), проживающие в Новоуральском городском округе
11.	ФГУЗ «Центральная межрайонная № 91», ФМБА России, г. Лесной	Лица с наркологическими расстройствами (включая принудительное лечение общего типа), проживающие в городском округе «Город Лесной»
12.	Филиал «Урш без наркотиков» ГАУЗ СО «Областная наркологическая больница»	Лица, достигшие 15-летнего возраста, с наркологическими расстройствами, направляемые на прохождение курса местносоциальной реабилитации, проживающие в Свердловской области